

เอกสารแนบ 11
รายงานแผนและผลการดำเนินงาน
ด้านการฟื้นฟูพื้นที่ทำเหมือง

รายงานการฟื้นฟูและแผนการฟื้นฟูพื้นที่ที่ทำเหมือง
โดยการปลูกต้นไม้ การปรับสภาพพื้นที่และการพัฒนาหน้าเหมือง
ประทานบัตรที่ 33154/16452

ของ

บริษัท สุดมิน จำกัด

ที่ตำบลทุ่งใหญ่ อำเภอทุ่งใหญ่ จังหวัดนครศรีธรรมราช



รายงานการฟื้นฟูและแผนการฟื้นฟูพื้นที่จากการทำเหมือง
โดยการปลูกต้นไม้ การปรับสภาพพื้นที่ และการพัฒนาหน้าเหมือง

ประทานบัตรที่ 33154/16452 ของ บริษัท สุดมิน จำกัด

เป็นการฟื้นฟูพื้นที่การทำเหมือง

เสนอต่อ

กรมอุตสาหกรรมพื้นฐานและการเหมืองแร่

และสำนักนโยบายและแผนทรัพยากรธรรมชาติและสิ่งแวดล้อม

การรายงานครั้งที่ 2 วันที่ 20 เดือน ธันวาคม พ.ศ. 2567

1. ข้อมูลผู้ถือประทานบัตร

ชื่อผู้ถือประทานบัตร บริษัท สุดมิน จำกัด

ชื่อผู้รับช่วงการทำเหมือง บริษัท ยูนิโสม จำกัด

หมายเลขประทานบัตร 33154/16452 หมายเลขคำขอประทานบัตรเดิม 9/2559

ที่ตั้ง หมู่ 4 ตำบลทุ่งใหญ่ อำเภอทุ่งใหญ่ จังหวัด นครศรีธรรมราช

ชนิดแร่ ยิปซัมและแร่แอนไฮไดรต์

วิธีการทำเหมือง เหมืองหอบ

อายุประทานบัตร 30 ปี เริ่มตั้งแต่ 20 ตุลาคม 2564 วันสิ้นอายุ 19 ตุลาคม 2594

เนื้อที่ประทานบัตรทั้งหมด 81 ไร่ 3 งาน 79 ตารางวา

(☒) มีกรรมสิทธิ์ (ระบุประเภท เช่น โฉนด , น.ส.3 ก , น.ส.3 ฯลฯ)

(☐) ที่ดินรัฐ (ระบุประเภท เช่น ที่ป่าไม้ , ป่าสงวนฯ)

(☐) อื่นๆ

2. ข้อมูลการทำเหมืองปัจจุบัน

สภาพปัจจุบัน (☒) เปิดการทำเหมือง (☐) หยุดการทำเหมือง

พื้นที่ที่ใช้ในการทำเหมืองและประกอบกิจกรรมเกี่ยวเนื่องทั้งหมดในปัจจุบัน 54 ไร่ - งาน - ตารางวา

จำนวนหน้าเหมือง จำนวน 1 แห่ง

ขนาด (ระบุขนาดแต่ละแห่งตามลำดับ) จำนวน 3-2-47 ไร่ และ - ไร่

พื้นที่เก็บกองเปลือกดินและเศษแร่ 1 แห่ง

ขนาด (ระบุขนาดแต่ละแห่งตามลำดับ) จำนวน 18-1-53 ไร่ และ - ไร่

พื้นที่โรงแต่งแร่ / สำนักงาน / บ้านพัก ฯลฯ รวม 2 ไร่ - งาน

จำนวนขุมเหมืองที่ไม่ใช่ทำเหมืองแล้ว 12 ไร่ พื้นที่ที่ทำการฟื้นฟูแล้ว 18 ไร่

3. รูปแบบการใช้ประโยชน์ที่ดินภายหลังสิ้นสุดการทำเหมือง (พร้อมแนบแผนผังการฟื้นฟูพื้นที่ ซึ่งสอดคล้องกับแผนผังโครงการทำเหมือง โดยเฉพาะครั้งแรกของการรายงาน และทุกครั้งที่มีการเปลี่ยนแปลงแบบการใช้พื้นที่สุดท้าย)

(✓) พัฒนาเป็นแหล่งน้ำสาธารณะ (✓) พัฒนาเป็นทุ่งหญ้าธรรมชาติ ทุ่งหญ้าเลี้ยงสัตว์
(✓) พัฒนาเป็นพื้นที่เกษตรกรรม () ปลุกสร้างสวนป่า
() อื่นๆ (ระบุ)

4. ผลการดำเนินงานในปีที่ผ่านมา (พร้อมแนบแผนผังแสดงพื้นที่ดำเนินการปรับปรุงและฟื้นฟูสภาพการทำเหมือง และภาพถ่ายการดำเนินงาน)

(✓) การปรับสภาพและฟื้นฟูบริเวณหน้าเหมือง

จำนวน 1 แห่ง เนื้อที่ 18 ไร่

วิธีดำเนินการ (ให้อธิบายลักษณะของหน้าเหมือง ความปลอดภัย)

- พื้นที่หน้าเหมืองส่วนใหญ่ยังคงใช้ในการผลิต โดยมีการปรับลดความชันของหน้าเหมือง พัฒนาหน้าเหมืองเป็นขั้นบันได เพื่อความปลอดภัย

(✓) การปรับสภาพและฟื้นฟูพื้นที่กองเก็บเปลือกหินและเศษหิน

จำนวน 1 แห่ง เนื้อที่ 18-1-53 ไร่

วิธีดำเนินการ ปัจจุบันเปลือกหินและเศษหินนำไปถมกลับบ่อเหมืองเดิมที่ผ่านการทำเหมืองแล้ว

(✓) การปรับสภาพพื้นที่กองเก็บแร่และการฟื้นฟูพื้นที่ (ซึ่งอยู่ในเขตโรงแต่งแร่)

จำนวน 1 แห่ง เนื้อที่ 5 ไร่

วิธีดำเนินการ พื้นลานกองแร่เป็นแนวบดอัดแน่น

(✓) การปรับสภาพและฟื้นฟูระบบป้องกันการชะล้างตะกอนดินจากบริเวณพื้นที่เก็บกองแร่ เศษหิน และบริเวณอื่นๆ อาทิ เช่น คันทำนบดิน , ระบายน้ำ และบ่อดักตะกอน เป็นต้น
วิธีดำเนินการ มีการขุดคูระบายน้ำล้อมรอบบริเวณพื้นที่เขตประทานบัตร และพื้นที่เก็บกองแร่

(✓) การปรับภูมิทัศน์ในเขตประทานบัตร

วิธีดำเนินการ ปลูกระเบิดดินเทพาเป็นแนวยาวรอบเขตประทานบัตร เพื่อรักษาภูมิทัศน์และกรองฝุ่นละออง ถนนลูกรังบดอัดเชื่อมถนนสายหลัก

- (✓) การปรับสภาพและฟื้นฟูพื้นที่บริเวณโรงแต่งแร่/โรงโม่หิน เนื้อที่ 2 ไร่
 วิธีดำเนินการ - อาคารโรงแต่งปิดคลุมมิดชิดทั้ง 3 ด้าน
 - ติดตั้งระบบสปริงเกอร์น้ำบริเวณปลายคอนเวयर
 - ใช้รถฉีดพรมน้ำตลอดเวลา
- (✓) การปรับสภาพและฟื้นฟูพื้นที่บริเวณสำนักงาน/บ้านพัก เนื้อที่ - ไร่
 วิธีดำเนินการ - บดอัดดินบริเวณรอบๆสำนักงาน
 งบประมาณดำเนินงานทั้งหมด 150,000 บาท

5. แผนการดำเนินงานในปีข้างหน้า

5.1 แผนการดำเนินงานที่จะจัดทำในปีข้างหน้า (พร้อมแนบแผนผังแสดงตำแหน่งที่จะดำเนินการในปีข้างหน้า)

- (✓) การปรับสภาพและฟื้นฟูบริเวณหน้าเหมือง
 จำนวน 1 แห่ง เนื้อที่ 18 ไร่
 วิธีดำเนินการ (ให้อธิบายลักษณะของหน้าเหมือง ความปลอดภัย)
 ปลอดภัย ปรับลดความชันของหน้าเหมือง พัฒนาหน้าเหมืองเป็นขั้นบันได เพื่อความปลอดภัย
- (✓) การปรับสภาพและฟื้นฟูพื้นที่กองเก็บเปลือกดินและเศษหิน
 จำนวน 1 แห่ง เนื้อที่ 25 ไร่
 วิธีดำเนินการ เมื่อทิ้งดินเต็มพื้นที่แล้วปลูกต้นไม้โตเร็ว และปล่อยให้หญ้าขึ้นปกคลุมตามธรรมชาติ ขุดลอกบ่อดักตะกอนและคูน้ำรอบๆไม่ให้ดินเงิน
- (✓) การปรับสภาพและฟื้นฟูขุมเหมืองที่ไม่ใช้ในการทำเหมืองแล้ว
 จำนวน 1 แห่ง เนื้อที่ 12 ไร่
 วิธีดำเนินการ (ให้อธิบายลักษณะของหน้าเหมือง ความปลอดภัย)
 - นำเปลือกดินและเศษหินไปถมกลับแล้วปลูกต้นไม้โตเร็ว และปล่อยให้หญ้าขึ้นปกคลุมตามธรรมชาติ
- (✓) การปรับสภาพและฟื้นฟูระบบป้องกันการชะล้างตะกอนดินจากบริเวณพื้นที่เก็บกองแร่เศษหิน และบริเวณอื่นๆ อาทิ เช่น คันทำนบดิน , กูระบายน้ำ และบ่อดักตะกอน เป็นต้น
 ฟื้นฟูบ่อดักตะกอน จำนวน 1 บ่อ ขนาด (กxยxล) 5x5x2 เมตร
 วิธีดำเนินการ ขุดลอกบ่อดักตะกอนและคูน้ำรอบๆเขตประทานบัตรไม่ให้ดินเงิน

- (✓) การปลูกต้นไม้ระหว่างพื้นที่ว่างทั่วไปในเขตพื้นที่ประทานบัตร รวมเนื้อที่ ไร่
 วิธีการดำเนินการ ปลูกต้นไม้โตเร็วเพิ่มเติมในพื้นที่สีเขียวของโครงการ
- (✓) การปรับสภาพและฟื้นฟูพื้นที่บริเวณโรงโม่ รวมเนื้อที่ 2 ไร่
 วิธีการดำเนินการ ปลูกต้นไม้ทรงสูงรอบๆ โรงแต่งแร่เพื่อช่วยกรองฝุ่นละออง
- (✓) การปรับสภาพและฟื้นฟูพื้นที่บริเวณสำนักงาน / บ้านพัก รวมเนื้อที่ 2 ไร่
 วิธีการดำเนินการ ปลูกไม้ดอกไม้ประดับเพิ่มเติมบริเวณสำนักงานในเขตประทานบัตร

5.2 การจัดเตรียมงบประมาณ

งบประมาณสำหรับดำเนินงานตามแผนงาน บาท

งบประมาณสำหรับการบำรุงพื้นที่ที่ฟื้นฟูแล้ว 150,000 บาท

6. ปัญหาและอุปสรรคที่ต้องการความช่วยเหลือ / สนับสนุนจากกรมอุตสาหกรรมพื้นฐานและการเหมืองแร่ และส่วนราชการอื่นๆ

(ลงชื่อ) กรรมการผู้จัดการ

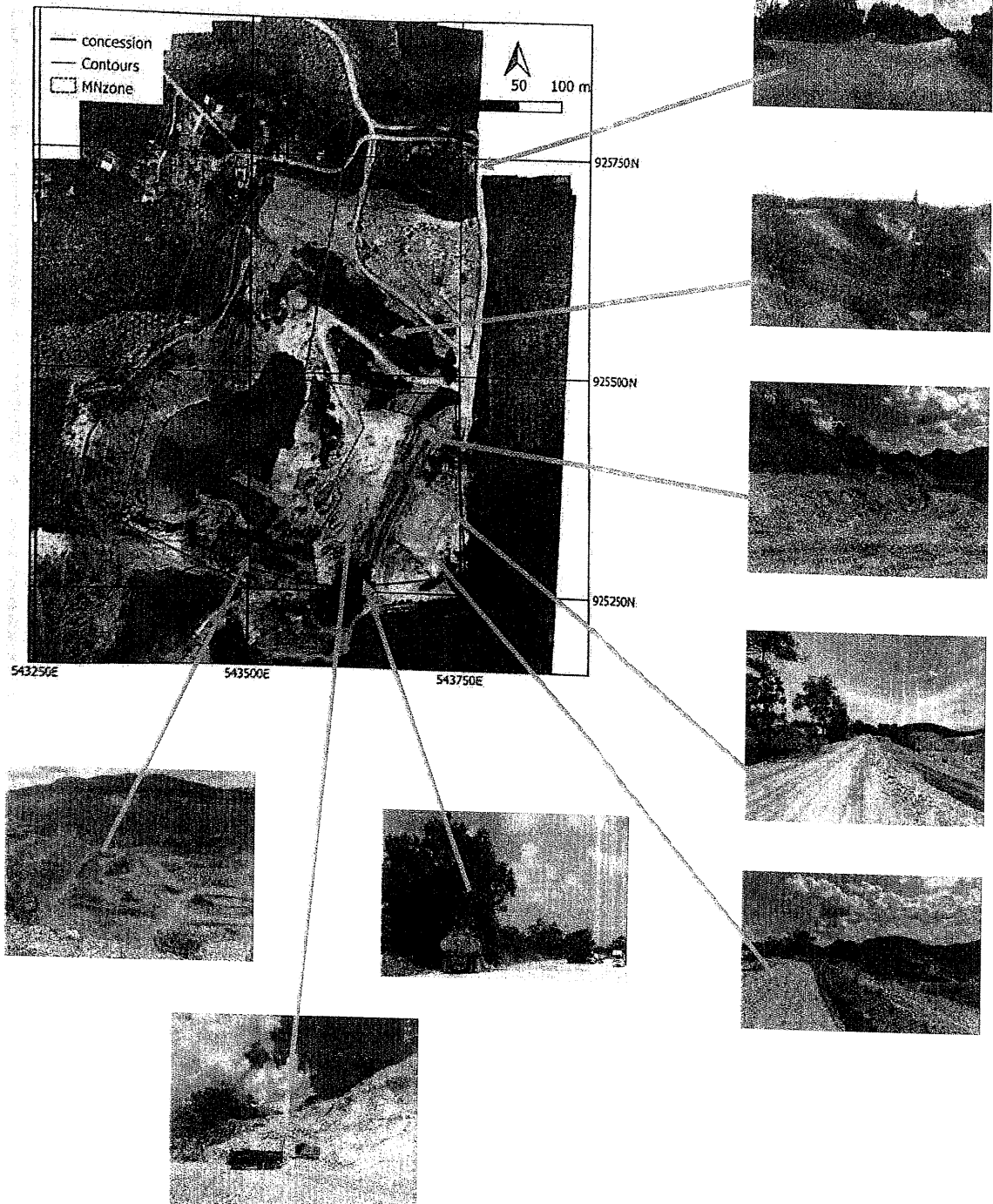
ผู้รับมอบอำนาจ 29 พ.ย. 2564
 ผงคทา รายงาน

รับรองข้อมูลถูกต้องและเห็นชอบกับแผนการดำเนินการ

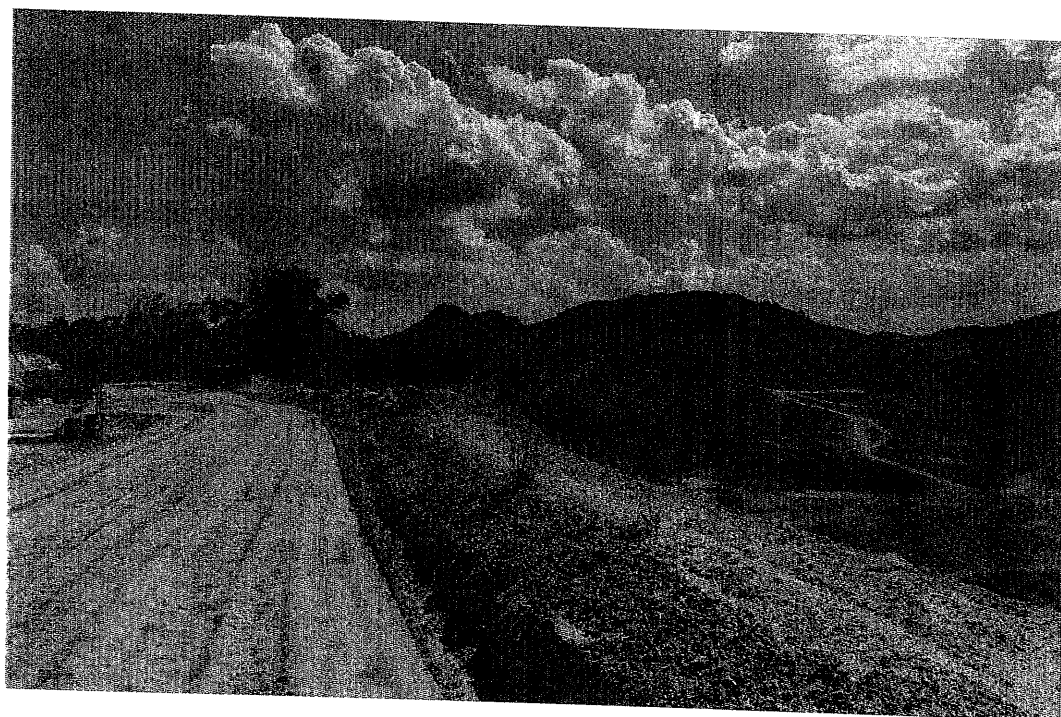
(ลงชื่อ)
 วันที่

ภาพถ่ายประกอบรายงานการฟื้นฟูและแผนฟื้นฟูพื้นที่การทำเหมือง

แผนที่ภาพถ่ายทางอากาศ (Orthophoto)
พื้นที่ประกอบการเหมืองแร่
ประทานบัตรเลขที่ 33154/16452
ที่ตั้ง ต.ทุ่งใหญ่ อ.ทุ่งใหญ่ จ.นครศรีธรรมราช
ระบบพิกัด UTM Zone 47N (WGS 84) มาตรฐาน 1 : 4,000

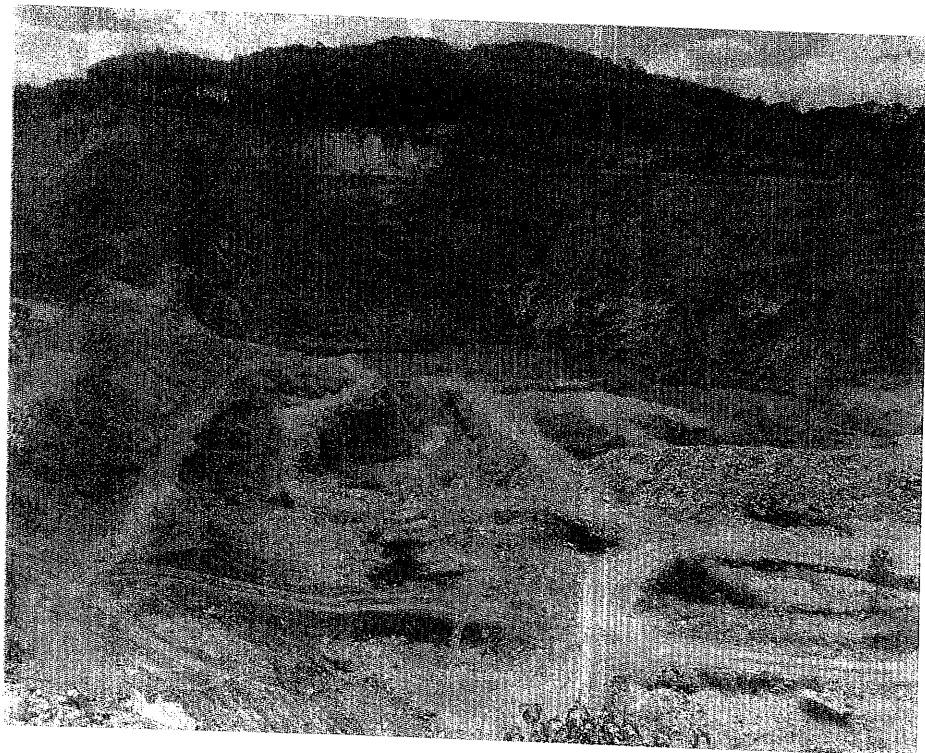


ภาพถ่ายประกอบรายงานการฟื้นฟูและแผนฟื้นฟูพื้นที่การทำเหมือง



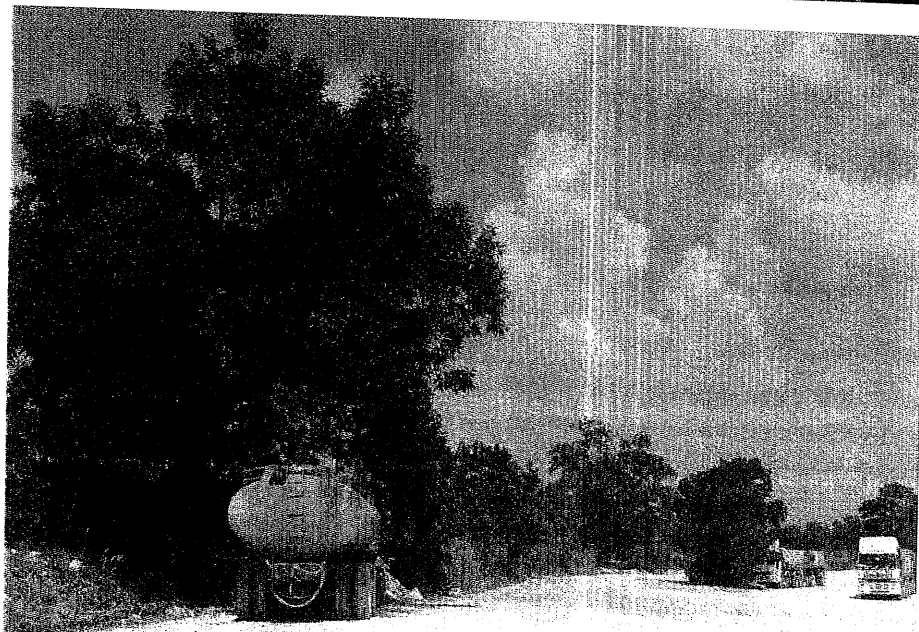
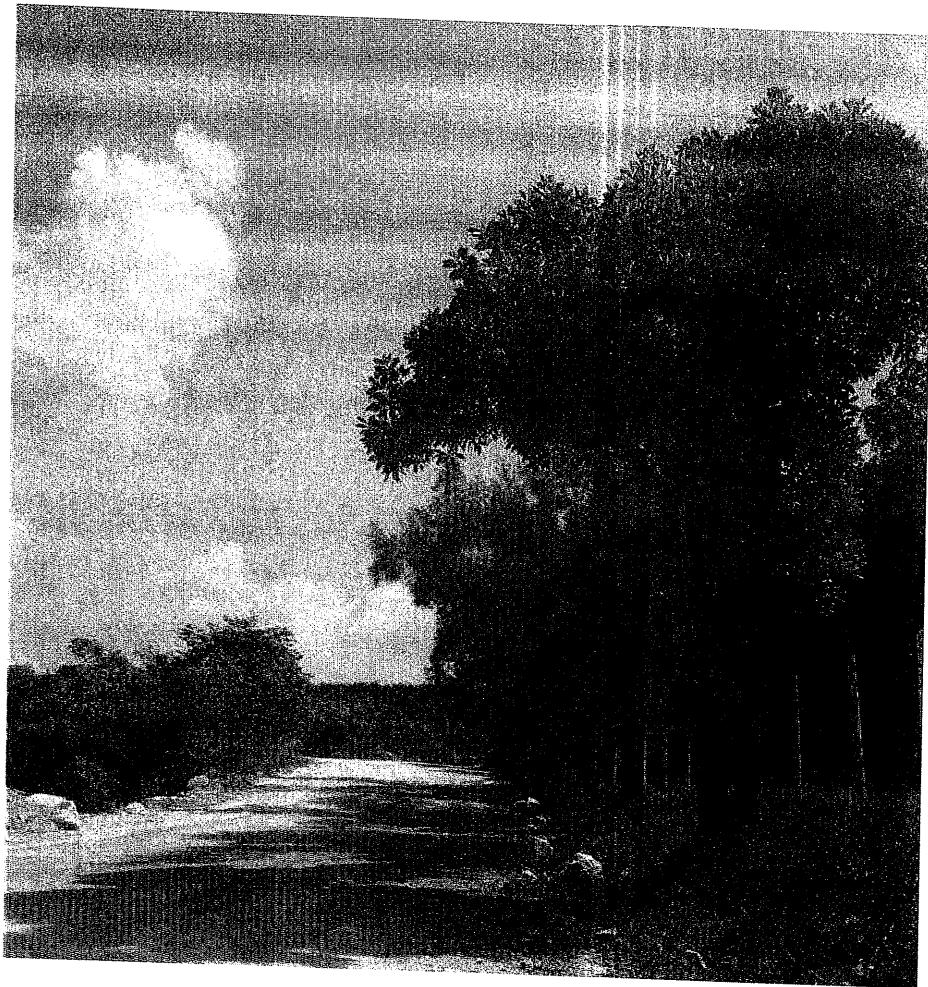
ถนนถูกรังบดอัดแน่นจากประตานบัตรเชื่อมกับถนนสายหลัก

ภาพถ่ายประกอบรายงานการฟื้นฟูและแผนฟื้นฟูพื้นที่การทำเหมือง



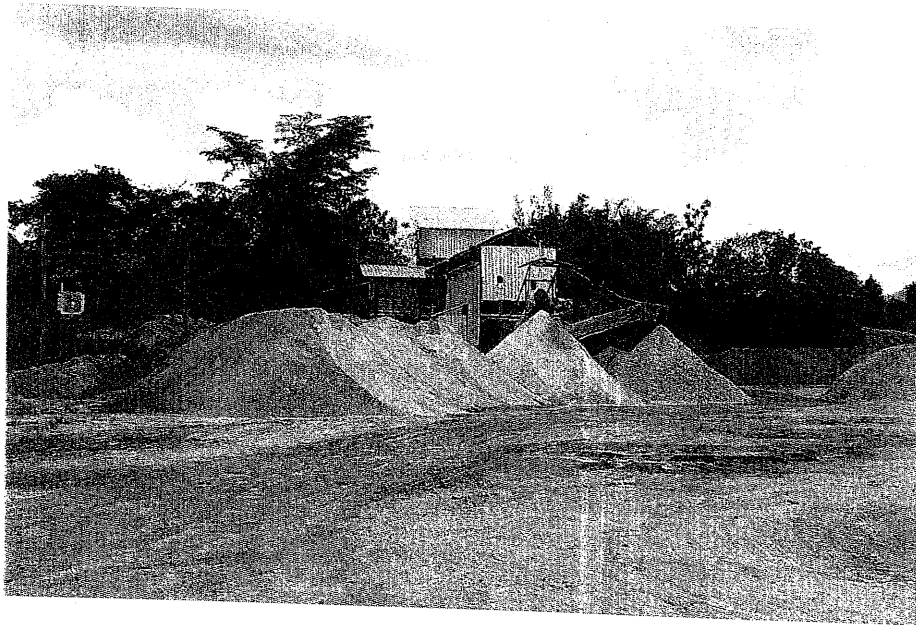
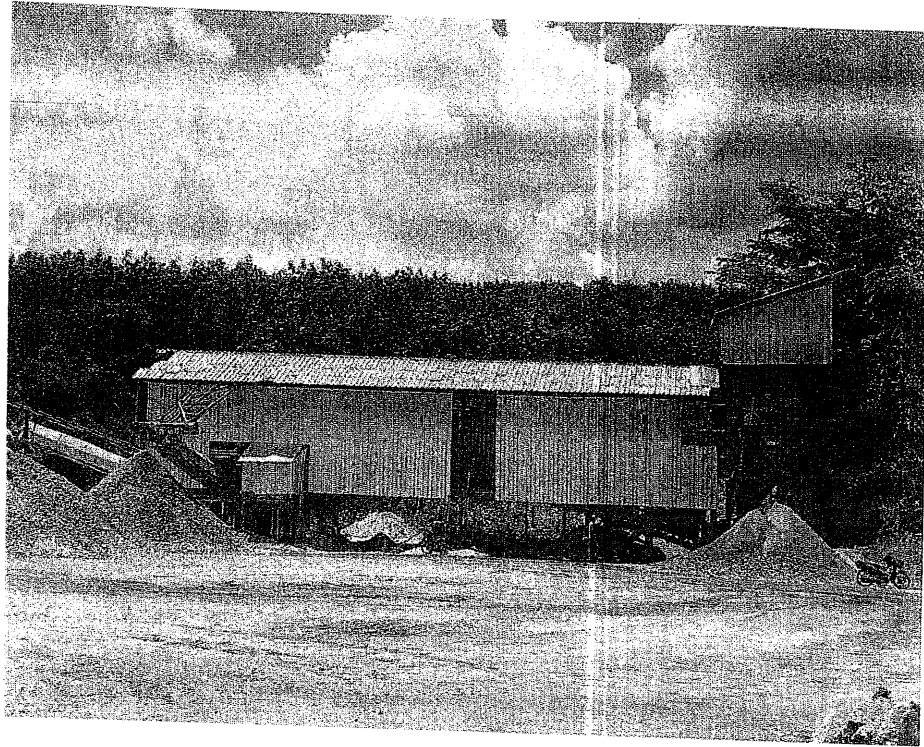
บริเวณหน้าเหมืองมีการปรับเป็นขั้นบันไดและลดความลาดชัน

ภาพถ่ายประกอบรายงานการฟื้นฟูและแผนฟื้นฟูพื้นที่การทำเหมือง



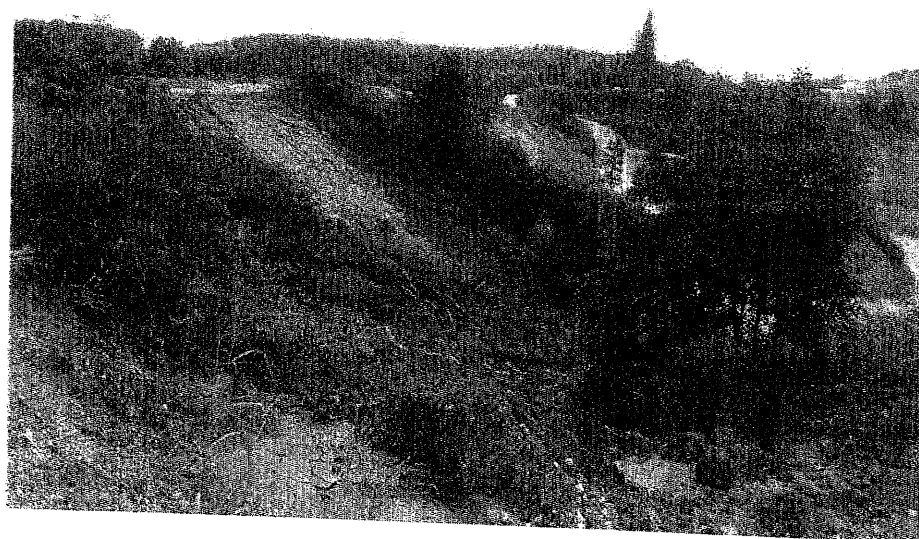
ปลูกต้นกระถินเทพาเป็นแนวyarอบเขตประทานบัตร

ภาพถ่ายประกอบรายงานการฟื้นฟูและแผนฟื้นฟูพื้นที่การทำเหมือง



อาคารโรงแต่งปิดคลุมมิดชิดทั้ง 3 ด้าน

ภาพถ่ายประกอบรายงานการฟื้นฟูและแผนฟื้นฟูพื้นที่การทำเหมือง



พื้นที่ที่ผ่านการทำเหมืองแล้วนำเปลือกดินและเศษหินไปถมกลับ
แล้วปลูกต้นไม้โตเร็ว และปล่อยให้หญ้าขึ้นปกคลุมตามธรรมชาติ